

南西諸島における アトキリゴミムシ類 の知見*

深町 宗通**)

南西諸島、とくに琉球におけるアトキリゴミムシ類の記録は従来断片的なものが多く、まとまったものとしては土生(1967)以外には少ないようである。筆者は1974年春期に琉球を訪れた際、若干のアトキリゴミムシ類を採集し、また同行の諸氏から多数の標本を頂いた。これらの中には比較的興味深い記録があり、筆者の今までに知ることができた記録と合わせてここに発表しておきたい。この記録の中には、以前より多数得られているものも一部含まれているが、1つの目安として土生(1967)の Fauna Japonica; Carabidae Truncatipennes Group に分布の記録のないものはすべて報告する。

Tribe Odacanthini

1. *Odacantha metallica* (FAIRMAIRE)

ブロンズクビナガゴミムシ

1 ex., 沖縄本島辺土名, 30. III. 1973, 長尾悟採集

(清水昭平氏保管)

夜間水銀灯に飛来したもの。従来の我国における記録は薩南諸島である。

Tribe Hexagonini

2. *Hexagonia* sp. (cf. *H. insignis*)

クロモンヒラナガゴミムシに近似の1種

1 ex., 沖縄本島辺土名, 19. III. 1974, 長尾悟採集

1 ex., 石垣島オモト岳, 6. IV. 1974, 山地治採集

1 ex., 与那国島空港付近, 24. III. 1974, 小笠原隆採集

2 exs., 同上, 25. III. 1974, 長尾悟採集

ススキのピーティングで最も多く得られたが、夜間の枯づるでも採集できた。石垣島ではすでに採集されている(平久保, 未発表)。九州から台湾の間の分布の空白地帯が若干埋まったことになるが、今回得られた個体は各島産とも上翅黒紋が小さくなる等、本土産といくぶん違っている。

Tribe Pentagonici

3. *Pentagonica nigripennis* BATES

ハネグロツブゴミムシ

1 ex., 石垣島オモト岳, 29. III. 1974, 小笠原隆採集

2 exs., 与那国島宇良部岳, 25. III. 1974, 長尾悟採集

従来の記録は長崎(G. LEWIS)と奄美大島(SHIBATA, 1963)である。

Tribe Lebiini

4. *Coptodera marginata* DUPUIS

ニセヒメキノコゴミムシ

2 exs., 石垣島吉原, 6. IV. 1974, 山地治採集

2 exs., " オモト岳, 5. IV. 1974, 深町宗通採集

西表島からはすでに記録されている。

5. *Coptodera eluta* ANDREWES

マダラキノコゴミムシ

1 ex., 西表島租納, 31. III. 1974, 小笠原隆採集

石垣島からはすでに記録されている。

6. *Dolichoctis striatus formosanus* HABU

コヨツボシアトキリゴミムシ

1 ex., 沖縄本島伊豆味, 10. VI. 1970, 酒井香採集

1 ex., " 辺土名, 20. III. 1974, 深町宗通採集

2 exs., 石垣島オモト岳, 25. III. 1974, "

3 exs., " , 5-11. IV. 1974, "

1 ex., 与那国島宇良部岳, 23. III. 1974, "

3 exs., " , 25. III. 1974, 長尾悟採集

上翅にこまかい横しわを持つことで原亜種と分けられた。台湾と西表島の標本を基にして書かれたが、石垣島・与那国島産ともこの亜種に含まれるようである。沖縄産は西表産と比較して特に相違なく、この亜種に含まれると思う。

7. *Dolichoctis* sp.

ヨツボシアトキリゴミムシ属の1種

1 ex., 沖縄本島首里, 12. IV. 1974, 深町宗通採集

ススキをピーティングして得られた。上記 *D. striatus formosanus* に似るが、前胸の形状を異にし、上翅の条溝は浅く、間室は平圧される。斑紋はない。また上翅はより幅広く円みを帯びるなどの点で区別できる。

8. *Dolichoctis tetraspilotus* (MACLEAY)

ヒラタヨツボシアトキリゴミムシ

1 ex., 西表島カンピラの滝, 3. III. 1974, 小笠原隆採集

1 ex., 石垣島オモト岳, 10. IV. 1974, 深町宗通採集

我国の従来の産地としては奄美大島が知られている。

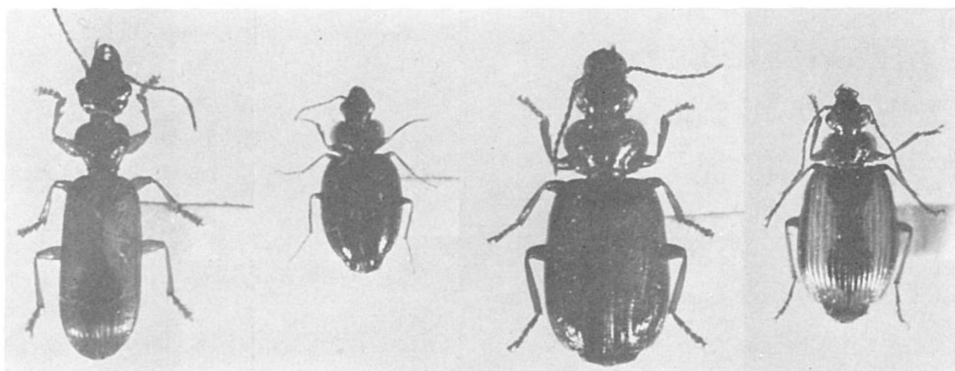
9. *Amphimenes ryukyensis* HABU

アマミカワツブゴミムシ

1 ex., 徳之島, 23-26. I. 1972, 高桑正敏採集

*) Notes on Truncatipennes Group from Nansei Islands by Munemichi FUKAMACHI

**) 〒845 佐賀県小城郡小城町二瀬川



左から *Hexagonia* sp., *Dolichoctis* sp., *Endynomena lewisii* (石垣島産), *Lebia retrofasciata* (石垣島産)

10. *Endynomena lewisii* BATES

メダカアトキリゴミムシ

1 ex., 徳之島三京, 7. IV. 1974, 下村徹採集

1 ex., 石垣島パンナ岳, 6. IV. 1974, 深町宗通採集

石垣島産の個体は上記徳之島産や奄美大島産・本土産などの個体と比較して、体色が赤褐色で、上翅条溝が浅く、明瞭ではなく、間室の点刻はより大きく、微毛も少ない等、かなり異なっている。今のところ、石垣島が本種の分布の南限となるようである。枯づるのピーティングによる。

11. *Lebidia octoguttata* MORWITZ

ヤホシゴミムシ

1 ex., 沖縄本島与那覇岳, 19-30. VI. 1974,

小林敏男採集

12. *Parena nigrolineata nipponensis* HABU

クロヘリアトキリゴミムシ

1 ex., 口之永良部島本村, 26. VII. 1974, 守屋健次採集

1 ex., 石垣島パンナ岳, 21. III. 1974, 深町宗通採集

1 ex., // 吉原, 4. IV. 1974, 小笠原隆採集

2 exs., 西表島租納, 30. III. 1974, 深町宗通採集

4 exs., // 船浦, 2. IV. 1974, //

5 exs., // 住吉, 6. IV. 1974, 長尾悟・神尾俊夫採集

石垣・西表両島産の個体は、上翅側縁の黒条が本土産とほぼ同じ程度から、第7間室から第8間室の基部にかろうじて現れる程度まで大きく変化するが、一般に黒条がより細くなる傾向が大きい。与那国島産は本土産と何ら変わることはない。

13. *Parena latecincta* (BATES)

アオヘリアトキリゴミムシ

1 ex., 西表島カンピラの滝, 29. III. 1974, 深町宗通採集

14. *Parena amamiooshimensis* HABU

アマミクロヘリアトキリゴミムシ

3 exs., 口之永良部島本村, 26. VII. 1974, 守屋健次採集

1 ex., 徳之島三京, 7. IV. 1974, 下村徹採集

1 ex., トカラ中之島, 14. VII. 1973, 伊藤正雄採集

上記口之永良部産の3exs.は奄美大島・徳之島・トカラ中之島産の個体と比較すると、体色はより褐色で、前胸はやや狭く、クロヘリアトキリとの中間の形態を示して興味深い。また石垣島産の個体の中にもこのような形態をもつものがある。

15. *Parena laesipennis* (BATES)

オオヒラタアトキリゴミムシ

1 ex., 石垣島吉原, 26. III. 1974, 藤田宏採集

2 exs., // オモト岳, 10. IV. 1974, 深町宗通採集

奄美大島・伊豆諸島産などの個体と比較すると石垣島産の個体はいくぶん小形である。枯枝、ヘゴの古い枝のピーティングで得た。

16. *Lebia retrofasciata* MOTSCHULSKY

ジュウジアトキリゴミムシ

1 ex., 石垣島米原, 5. IV. 1974, 木下哲也採集

九州からいきなり石垣島へ分布が飛んだわけだが、前胸がやや黒化する以外、本土産と特に相違はないようである。

17. *Apristus grandis* ANDREWES

スジミズアトキリゴミムシ

2 exs., 沖縄本島与那, 19. III. 1974, 石田浩二採集

Tribe Dryptini

18. *Drypta lineola virgata* CHAUDOIR

ヒロアオホソゴミムシ

1 ex., 西表島租納, 12. VI. 1972, 小林敏男採集

1 ex., 与那国島宇良部岳, 25. III. 1974, 長尾悟採集

以上が筆者が確認することができた採集例である。文中、特にことわりのない標本はすべて筆者が保管している。